

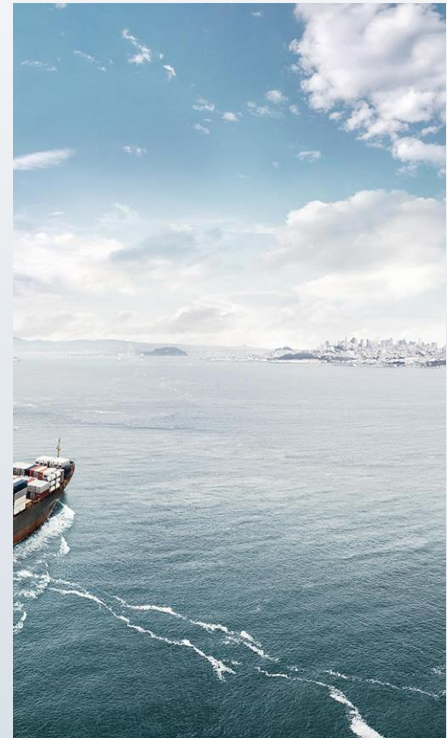


STL MARKET REPORT

Weekly Focus No.147

Updated April 25, 2017

The STL Market Report covers major issues affecting the world S&P market and provides an outlook for the market developments. The report provides a detailed analysis of key developments impacting S&P market trends.



Contents

Market Overview	1
Issue & Trend	3
Bulk Carrier	10
- BC Sales Report	
Tankers	14
- Tanker & Container Sales Report	
Demolition	19
Key Indicators	22
Useful Information	24
Contact Information	25

** 본 자료는 각종 정보제공을 목적으로 내, 외신 자료와 언론보도를 종합하여 작성하였습니다.
법적책임 소재의 증빙자료로 사용될 수 없음을 알려드립니다.

I . MARKET OVERVIEW

1. 신조선 시장동향

현대삼호중공업이 최근 그리스 선사 '네다 마리타임'과 VLCC 1 척(추가 옵션 1 척) 수주계약을 맺었다. 정확한 계약금액을 알려지지 않았다. 현재 VLCC의 평균 시세는 약 8000 만달러(약 900 억원)로 이번 계약 역시 이 정도 수준에서 체결된 것으로 보고 있다.

한진중공업 수빅조선소 역시 유조선 2 척을 추가로 수주했다. 싱가포르에 본사를 둔 글로벌 선박회사 이스턴퍼시픽(EPS)이 최근 한진중공업 수빅조선소에 아프리카막스급 유조선 2 척을 발주했다. 이스턴퍼시픽은 이스라엘 출신의 선박왕 이단 오퍼가 소유한 선박회사로, 지난해 11월에 한진중공업 수빅조선소에 아프리카막스급 유조선 2 척을 발주하고 2 척을 추가로 발주할 수 있는 옵션계약을 체결했는데 이번에 옵션이 확정된 것으로 파악된다. 정확한 계약금액은 공개되지 않았으나 해당 계약가격이 4300 만 달러가량일 것으로 예상된다.

삼성중공업은 전일 한국가스공사가 발주하는 소형 LNG 선 2 척의 수주를 확정된 것으로 알려졌다. 5월 중 LNG 선 건조 계약을 체결할 것으로 전해졌다.

한편, 회생 절차를 밟아가고 있는 대우조선해양이 그리스 선사로부터 발주받은 초대형 유조선(VLCC) 3척에 대해 수주 취소를 당할 상황에 처해있다. 대우조선은 이 수주에 대한 최종계약을 맺기위해서 다음달 중순까지 산업은행을 비롯해 시중은행들로부터 선수금 환급보증(RG)를 확보해야 하지만 이것이 아직 제대로 이뤄지지 않고 있는 상태다.

대우조선에서는 그동안에 전례에 비춰 RG가 이뤄지지 않은 적이 없다는 점을 고려해 다음달까지 은행권의 결정을 기다린다는 입장이다. 만약 보증이 제대로 이뤄지지 않을 경우 계약이 취소될 가능성도 배제할 수는 없다.

2. 벌크선 시장동향

부활절 연휴기간이 끝났지만 용선시장 분위기는 좀처럼 활력을 찾지 못하고 있는 실정이다. BDI는 2주째 하락세를 기록하면서, 4월 21일 금요일 전주대비 101포인트가 하락한 1195포인트로 마감했다.

I . MARKET OVERVIEW

캄사르막스와 포스트파나막스 벌크선 매입을 위한 투자금이 시장으로 흘러 들어오면서, 이번주는 상당히 활발한 성약활동이 있었다.

DOUN KISEN 은 M/V YURITAMO (180,184 DWT, BLT 2007 IMABARI)를 2,380 만 달러로 그리고 M/V SEATRUST (81,640 DWT BLT 2013 DAEWOO)를 2,275 만 달러로 매각하였다. M/V SBI CAKEWALK & SBI CHARLESTON (81,120 DWT BLT 2014 CHINA)은 척당 2,250 만 달러로 그리스 바이어에게 매각되었다.

UNITED OCEAN GROUP 은 "OSHIMA ISLAND" (81,364 DWT, BLT 2012, OSHIMA SHIPBUILDING)를 2,050 만 달러로 그리스 바이어에게 매각하였으며, 이는 한달 전 2,040 만 달러로 매각한 "UNITED GALAXY" (82,169 DWT, BLT 2012, TSUNEISHI ZOSEN)와도 비슷한 수준이다.

법원 경매를 통해 BOTTIGLIERI 파나막스 3 척이 매각되었다. M/V ORSOLINA BOTTIGLIERI(75,413 DWT BLT 2001 HITACHI JAPAN)는 650 만 달러로 매각되었으며, M/V GIOVANNI BATISTA BOTTIGLIERI & GRAZIA BOTTIGLIERI(75,260 DWT BLT 1999 FINCANTERI , ITALY)는 각각 440 만/550 만 달러로 매각되었다.

3. 탱커선 시장동향

브렌트유는 하락세를 보이며 배럴당 52.76 달러로 마감했다. 이는 2 주전에 비해 배럴당 2.46 달러 하락하였다.

탱커시장에서는, M/T RATNA SHALINI (105,849 DWT / 2010 BLT KOREA)가 2,500 만 달러로 TMS 에게 매각되었다. MR 부문에서는, 이전 매각에서 불발되었던 M/T MISENO & NISIDA (51,034 DWT / 2012 BLT KOREA)가 총 4,800 만 달러로 덴마크 바이어에게 일괄 매각되었다. M/T ORIENTAL RUBY & ORIENTAL EMERALD (50,379 DWT / 2012 BLT KOREA)는 척당 1,152 만 달러로 매각되었다.

I . MARKET OVERVIEW

4. 해체선 시장동향

이번주 해체활동은 부활절 연휴기간 이전과 비슷한 수준을 유지하고 있으나, 해체선가가 요동 치고 있다. 많은 해체선 관계자들이 예상했듯이 해체선가가 재조정 국면에 들어서면서 인도 아대륙에서는 IDT 당 10-15 달러 하락하였다. 철강석 가격은 6 개월 최저점에 도달하였으며, 이는 생산량을 증대해오던 중국 제철소의 철강제품 가격 하락에 대한 우려를 자아내고 있다. 철강석 가격과 해체선가는 일반적으로 같은 방향으로 움직인다. 해체선을 확보하고 있는 캐시바이어들은 더 이상의 추가적인 해체선가 하락을 바라지 않고 있고, 이미 해체업자들에게 매각이 힘들어지고 있는 상황이 전개되고 있는 실정이다.

II . ISSUE & TREND

1. 중·일 조선, 선박 인도 지연...한국 조선 '수주 속도'

중국과 일본 조선업체가 주력 선종인 벌크선 건조실적에서도 주춤한 사이, 한국 조선업체가 앞선 기술력으로 벌크선은 물론 LNG 선, 탱커 등 신규 수주 실적을 꾸준히 쌓아가고 있다.

중국과 일본 조선업체들이 선박을 건조하는 도크가 비워지지 않으면서 신규 수주도 줄고 있다. 이는 선박 건조가 지연됨에 따른 것으로 중국, 일본은 건조 경험이 많은 벌크선 분야에서도 선박 건조, 인도 모두가 지연되고 있다. 올해 1 분기 기준 일본의 선박 인도량은 전년(84 척) 대비 18% 줄어들었다. 중국은 지난 해와 같은 규모(60 척)의 선박을 인도하는데 그쳤다.

박무현 하나금융투자 연구원은 "올해 한 해 동안 중국과 일본의 선박 인도량은 지난해보다 늘어날 것으로 계획돼 있다"면서도 "이는 지난해 선박 인도 지연분이 올해 인도분으로 미뤄졌기 때문이며 올해는 지난 해보다 부진한 건조실적으로 보일 것으로 예상된다"고 말했다.

중국과 일본의 선박 인도 지연은 고스란히 한국 조선업체의 올해 1 분기 수주 실적(총 38 억달러·33 척 수주)으로 이어졌다. 선종별로는 VLCC(초대형원유운반선)을 비롯한 유조선이 16 척으로 가장 많았으며 LNG 선을 비롯한 가스선(7 척), 어업지도선(6 척)이 뒤를 이었다. 현대중공업을 비롯해 현대미포조선, 현대삼호중공업 등 현대중공업그룹은 13 억달러 규모의 선박 17 척을 수주했다.

대우조선해양은 올해 들어 5 억 3000 만달러 규모의 선박 4 척을 수주했다. 조선박 3 중 유일하게 해양플랜트 수주에 성공한 삼성중공업은 이에 힘입어 1 분기 15 억달러의 수주실적을 거두기도 했다.

최근 현대중공업은 국내 벌크선사인 폴라리스쉬핑과 최대 13 척의 VLOC(초대형광탄선) 수주 협상도 진행 중에 있다. 선박 가격을 비롯한 구체적인 내용은 공개되지 않았으나 동형선 10 척에 대한 추가계약이 포함되면서 선박이 발주될 경우 총 계약금액은 10 억 달러에 육박할 것으로 보인다. 폴라리스쉬핑이 현대중공업에 VLOC 를 발주하는 것은 지난 2013 년 12 월에 이후 3 년여 만에 처음이다.

지난해에는 상해외고교조선을 비롯한 중국 4 개 조선소가 CMES(China Merchants Energy Shipping), 코스코(COSCO), 중국공상은행(ICBC) 등 자국 선사 및 금융권으로부터 총 30 척의 40 만 DWT 급 발레막스를 수주한 바 있다.

II . ISSUE & TREND

이에 앞서 지난해 현대미포조선은 LNG 연료탱크가 적용되는 벌크선을 수주한 바 있다. 현대미포가 수주한 벌크선은 이중연료엔진(Dual Fuel Engine)과 함께 고망간강 재질의 LNG 연료탱크가 탑재되는 고효율·친환경 선박이다. 벌크선 분야에서도 LNG 적용 기술의 발전이 이뤄지고 있는 셈이다.

이는 한국 조선업계가 도크를 채울 수 있음과 동시에 중국 조선업계에 향후 직접적인 타격을 줄수 있다는 점에서 큰 의미로 해석된다. 여기에 최근 발주되고 있는 선종 역시 한국 조선업계의 기술력을 바탕으로 한 LNG 선과 탱커 중심이라는 점도 일본과 중국에게는 큰 위협으로 작용한다.

2. 부산국제금융센터에 '한국선박해양' 출범

한국선박해양은 오는 26 일 오후 3 시 30 분 부산국제금융센터에서 서병수 부산시장과 정은보 금융위원회 부위원장을 비롯한 해운·조선업 기관장 등 150 여명이 참석한 가운데 '한국선박해양 창립식'을 가진다고 24 일 밝혔다.

한국선박해양 설립은 지난해 10 월 발표한 정부의 '해운·조선산업 경쟁력강화 방안'의 핵심 사업 중 하나로 국내 조선산업 등 위기극복을 위한 구원 역할을 할 것으로 주목을 받아왔다.

부산시는 그동안 '한국선박해양'의 부산설립 필요성을 중앙 정부 등에 적극 설득한 끝에 지난 1 월 주소재지를 부산에 유치하는데 성공했다. 이후 한국선박은 3 월부터 부산국제금융센터에 내부 인테리어를 마무리하고 이달 초 입주했다.

한국선박해양은 선사들의 원가절감 및 재무개선을 위해 선사소유의 선박을 시가로 인수하고 선사들에게 다시 빌려주는 선박은행(tonnage bank)기능을 맡게된다.

이로써 부산국제금융센터내 해양금융종합센터, 한국해양보증보험, 한국자산관리공사 해양금융실 등과 함께 해양·선박 금융 원스톱 지원의 중심축을 담당할 것으로 기대된다.

올해는 한국산업은행 50%, 한국수출입은행 40%, 한국자산관리공사가 10% 출자해 자본금 1 조원 규모로 출범하고 향후 수요에 따라 확대될 전망이다.

II . ISSUE & TREND

특히 그동안 한진해운발 해양·조선산업 위기로 어려움을 겪어왔던 부산지역 관련 업체들도 상당한 기대감을 나타내고 있는 것으로 알려지고 있다.

해운·조선 관련 업계는 산업의 성격상 직접적인 수혜도 중요하지만 향후 해양금융기관들의 전폭적인 지원을 통한 안정적인 선박수요 관리 등이 이루어지게 되면 심리적 불안요소 제거 등 해운·조선시장의 안전판이 될 것이라고 전망하고 있다.

이와 관련 부산시는 올해 SM 상선 본사 부산유치 성공에 이어 한국선박해양 설립으로 BIFC 에 해양금융지원 원스톱 시스템까지 완벽히 구축됨으로써 지역 경제 활성화와 일자리 창출 기회는 물론 향후 국내 해운사 및 외국 해양금융기관 부산유치에도 좋은 기회가 될 것으로 기대하고 있다.

서병수 부산시장은 "한국선박해양 출범을 계기로 북항재개발사업에 국내외 많은 해운사들이 관심을 보이고 부산국제금융센터의 해양금융기관들과 시너지 효과를 이뤄 부산은 비로소 해양특별시로 면모를 갖출 것이다"며 "부산에서 대한민국의 해양금융과 해운·조선산업 발전을 선도하는 힘찬 고동이 다시 한번 울려 퍼지기를 기대한다"고 밝혔다.

3. 국제유가 50 달러 붕괴 '조짐'

국제유가가 또 다시 50 달러가 붕괴될 조짐을 보이면서 관련업계가 예의주시하고 있다. 그러나 재고 증가 및 감산 이행 불확실성 등 각종 우려 속에서도 50 달러 밑으로는 쉽게 내려가지 않을 것이란 게 대체적인 시각이다.

23 일 정유업계에 따르면 지난 20 일(현지시간) 서부텍사스산중질유(WTI) 가격은 전 거래일 대비 배럴당 0.3% 하락한 50.27 달러로 거래를 마쳤다. 국제유가는 재차 하락세에 접어든 모양새다. 한때 47 달러대까지 떨어진 WTI 는 지난달 말부터 이달 중순까지 주요 산유국의 감산 합의 연장 가능성으로 상승을 거듭하며 53 달러를 회복했다.

앞서 사우디아라비아 석유장관이 감산 연장을 논의하기에는 아직 이르다는 입장을 전달하는 동시 미국에서의 원유 생산 증가 우려가 부각되며 국제유가는 50 달러까지 급락했다. 하지만 50 달러가 쉽게 붕괴되지는 않을 것이란 전망이 우세하다.

II . ISSUE & TREND

2 분기 내 미국 원유 재고 감소와 글로벌 경기 회복, 산유국들의 충실한 감산 이행 등으로 50 달러를 상회할 것이란 게 금융투자업계 예상이다.

심혜진 삼성증권 연구원은 "국제유가가 작년과 같은 추세를 되풀이 할 것이라는 주장은 과도하며, 중국발 수요 둔화 우려 또한 과장된 것으로 판단된다"라고 설명했다. 미국 원유 재고가 감소 전환할 것이며, 중국 실물지표의 턴어라운드에 따른 글로벌 원유 수요의 점진적 증가세를 예상, 현 수준에서 추가 하락 가능성이 낮다고 보고 있다. 무엇보다 감산 합의에 대해서도 산유국들의 높은 의무 이행률과 감산 기간 연장 가능성이 있다는 점도 이 같은 예상에 힘을 보태고 있다는 분석이다. 이에 2 분기 국제유가는 배럴당 50~65 달러 수준에서 보일 것으로 예상했다.

2 분기 계절적 성수기가 추가 하락을 막을 것이란 분석도 나온다. 공급 확대 우려는 있지만 수요 확대폭이 더 커 유가의 상승을 제한할 것이란 시각이다. 흥성기 삼성선물 연구원은 "53 달러대에서 가파른 미국 증산 속도와 재고 증가에 대한 우려, 사우디 석유장관의 발언으로 다시 하락했지만 우려는 다소 과도한 측면이 있다"라고 설명했다. 그러면서 "미국 내 증산은 지속적으로 유가의 상승을 제한할 것으로 보이지만, 드라이빙 시즌 등 계절적 성수기에 접어들고 감산 연장에 대한 기대가 높은 만큼 하방 경직성이 나타날 것"이라고 전망했다.



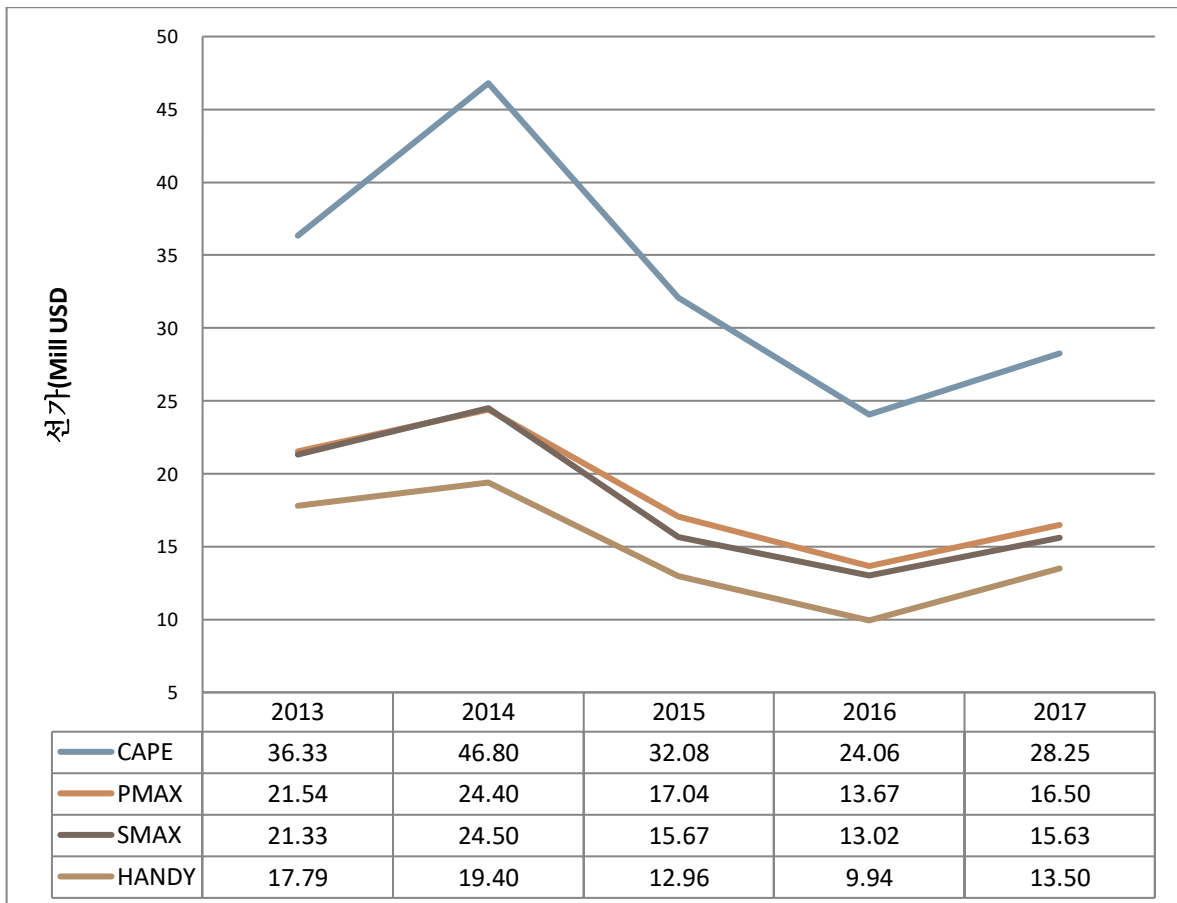
III. BULK CARRIER

(◆선령 5 년기준, Million USD, 증감율 : 전년도 대비,%)

연평균 선가	2013	2014	2015	2016	2017
Capesize 180K	36.33	46.80	32.08	24.06	28.25
	6%	29%	-31%	-25%	17%
Panamax 76K	21.54	24.40	17.04	13.67	16.50
	-2%	13%	-30%	-20%	21%
Supramax 56K	21.33	24.50	15.67	13.02	15.63
	-4%	15%	-36%	-17%	20%
Handysize 32K	17.79	19.40	12.96	9.94	13.50
	2%	9%	-33%	-23%	36%

□ BC 연평균 선가 - 선령 5 년 기준

(◆선령 5 년기준, Million USD)

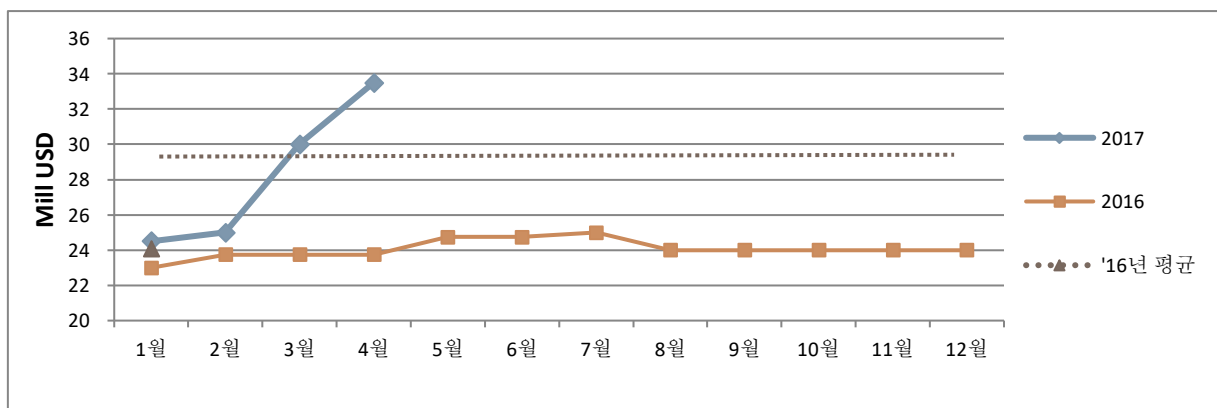




III . BULK CARRIER

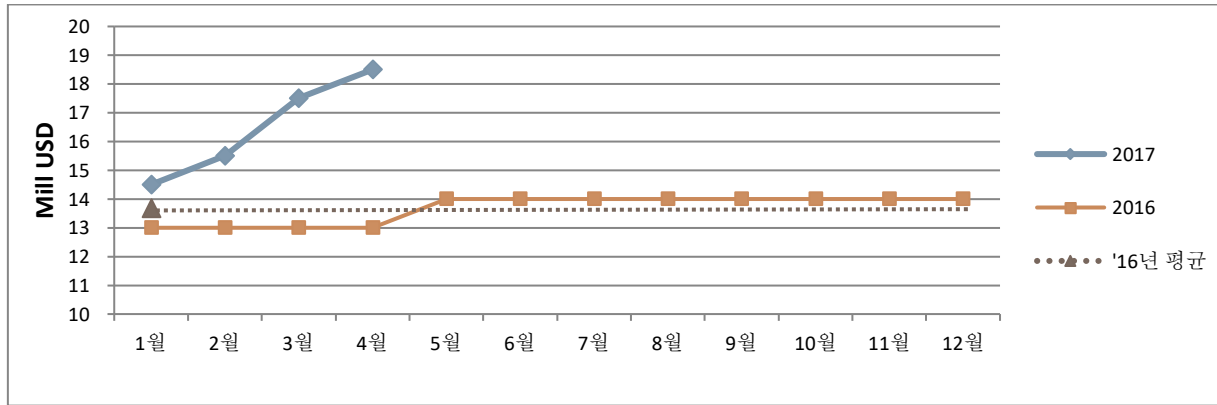
구분		1 월	2 월	3 월	4 월	5 월	6 월	평균	
2017	CAPE 180K	선가	24.50	25.00	30.00	33.50			28.3
		전월대비	2.1%	2.0%	20.0%	11.7%			-
		전년대비	6.5%	5.3%	26.3%	41.1%			17.4%
	PMAK 76k	선가	14.50	15.50	17.50	18.50			16.5
		전월대비	3.6%	6.9%	12.9%	5.7%			-
		전년대비	11.5%	19.2%	34.6%	42.3%			20.7%
	SMAK 56k	선가	14.50	15.00	16.00	17.00			15.6
		전월대비	3.6%	3.4%	6.7%	6.3%			-
		전년대비	11.5%	25.0%	33.3%	41.7%			20.0%
HANDY 32k	선가	13.00	13.50	13.50	14.00			13.5	
	전월대비	8.3%	3.8%	0.0%	3.7%			-	
	전년대비	36.8%	42.1%	42.1%	47.4%			35.8%	
2016	CAPE	23.00	23.75	23.75	23.75	24.75	24.75	24.1	
	PMAK	13.00	13.00	13.00	13.00	14.00	14.00	13.7	
	SMAK	13.00	12.00	12.00	12.00	13.00	13.00	13.0	
	HANDY	9.50	9.50	9.50	9.50	9.00	9.00	9.9	

□ Cape

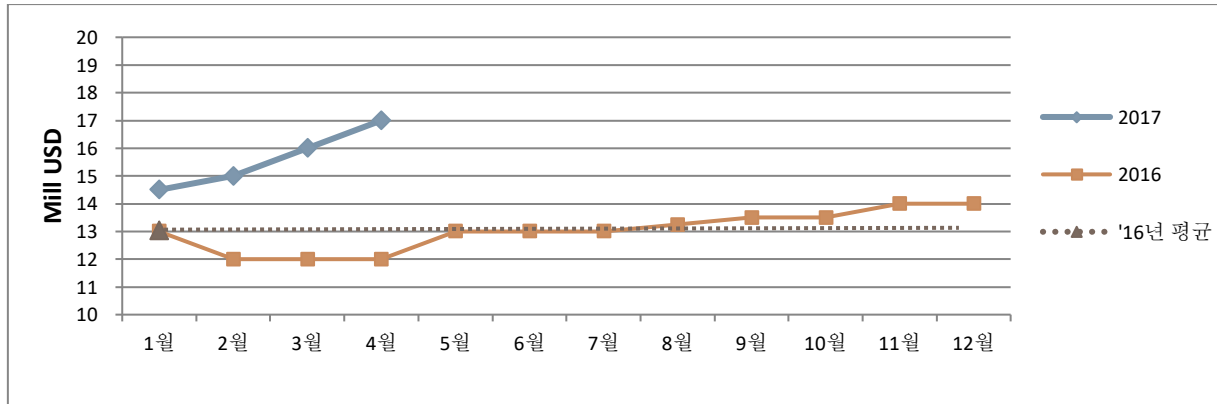


III . BULK CARRIER

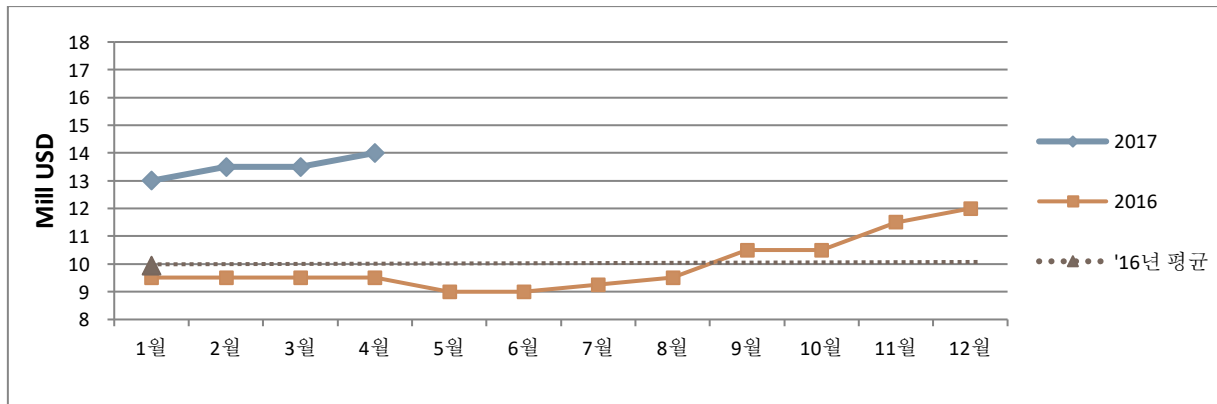
□ Panamax



□ Supramax



□ Handy





III . BULK CARRIER

III-1. Bulk Carrier Sales Report

TYPE	VESSEL	DWT	BLT	YARD	M/E	GEAR	PRICE	REMARKS
BC	YURITAMOU	180,184	2007	JAPAN	B&W		23.8	Greek Buyer
BC	SOYA MAY	87,146	2013	CHINA	B&W		20	Greek Buyer
BC	GRAIN MAY	87,146	2013	CHINA	B&W		20	
BC	SBI CAKEWALK	81,600	2014	CHINA	B&W		22.5	Greek Buyer (TMS Bulkers)
BC	SBI CHARLESTON	81,600	2014	CHINA	B&W		22.5	
BC	SEATRUST	81,513	2013	KOREA	B&W		22.75	Greek Buyer
BC	OSHIMA ISLAND	81,364	2012	JAPAN	B&W		20.5	Chinese buyer (Mingsheng Financial Leasing)
BC	CORONA DYNAMIC	77,283	1998	JAPAN	B&W		6.3	Middle Eastern Buyer
BC	GRAZIA BOTTIGLIERI	75,265	1999	GERMANY	SULZ		5.1	Chinese buyer
BC	GIOVANNI BATISTA BOTTIGLIER	75,265	1999	GERMANY	SULZ		4.4	
BC	TTM BRILLIANCE	75,035	2011	CHINA	B&W		12.5	Undisclosed buyer
BC	GLOBAL F	73,729	1998	JAPAN	SULZ		5	Undisclosed buyer
BC	PILATUS VENTURE	63,500	2016	CHINA	B&W	C 4x30t	23.3	Greek buyer, Incl 4 yrs TC at USD 12.000/day
BC	DOMINIQUE VENTURE	63,500	2015	CHINA	B&W	C 4x30t	21.7	Greek buyer
BC	ADELFA CONTRACT	61,000	2017	CHINA	B&W	C 4x30t	25.5	Eastmed buyer
BC	FOUR KITAKAMI	55,668	2009	JAPAN	B&W	C 4x30t	14.9	Undisclosed buyer
BC	ERESSOS LUCK	55,429	2009	JAPAN	B&W	C 4x31t	14.5	Turkish buyer
BC	OCEAN HAWK	35,864	2011	KOREA	B&W	C 4x30t	11.65	Greek Buyer
BC	LOWLANDS SKY	32,300	2009	JAPAN	MAN	C 4x30t	9.5	Denmark buyer (Janchart)
BC	NONA BULKER	31,922	2009	JAPAN	B&W	C 4x30t	8.5	Chinese buyer



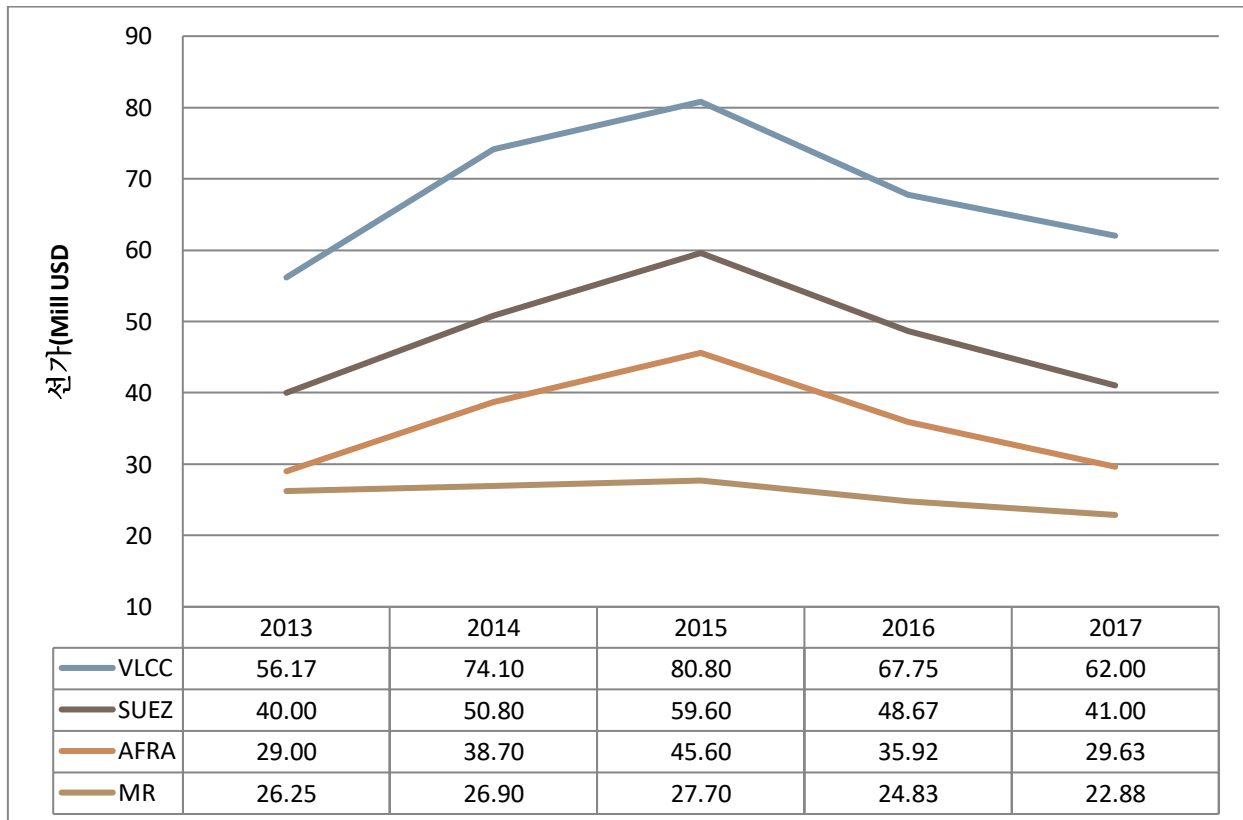
IV. TANKER

(◆선령 5 년기준, Million USD, 증감율 : 전년도 대비,%)

구분	2013	2014	2015	2016	2017
VLCC 310K	56.17	74.10	80.80	67.75	62.00
	-10%	32%	9%	-16%	-8.5%
Suezmax 160K	40.00	50.80	59.60	48.67	41.00
	-10%	27%	17%	-18%	-15.8%
Aframax 105K	29.00	38.70	45.60	35.92	29.63
	-5%	33%	18%	-21%	-17.5%
MR 47K	26.25	26.90	27.70	24.83	22.88
	5%	2%	3%	-10.3%	-7.9%
Chemical Tanker IMO II 13K	11.94	13.00	12.60	13.92	12.38
	13%	9%	-3%	10.4%	-11.1%

□ TANKER 연평균 선가 - 선령 5 년 기준

◆선령 5 년기준, Million USD, 증감율 : %)

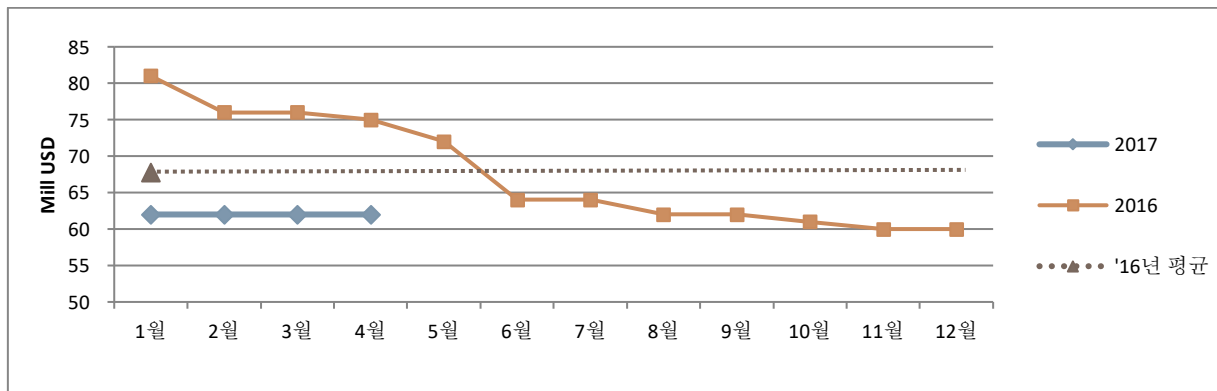




IV. TANKER

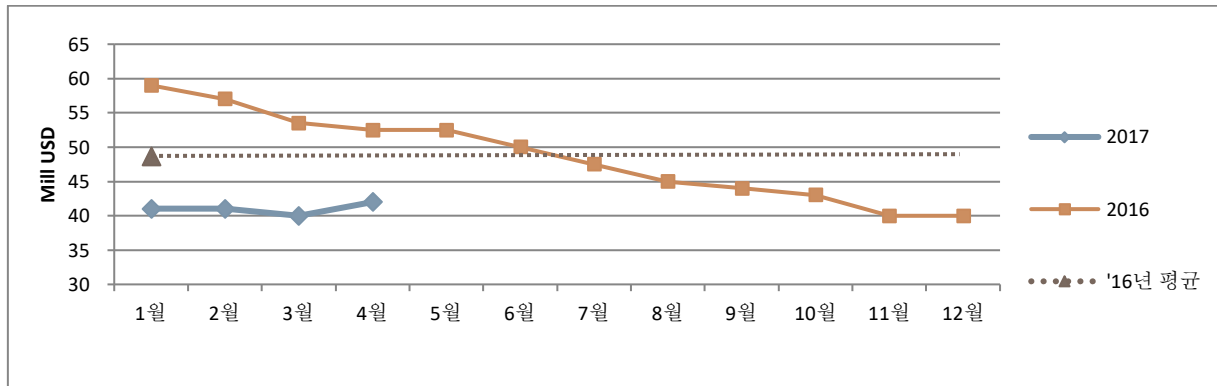
구분		1월	2월	3월	4월	5월	6월	평균	
2017	VLCC 310K	선가	62.00	62.00	62.00	62.00			62.0
		전월대비	3.3%	0.0%	0.0%	0.0%			-
		전년대비	-23.5%	-18.4%	-18.4%	-17.3%			-8.5%
	SUEZ 160K	선가	41.00	41.00	40.00	42.00			41.0
		전월대비	2.5%	0.0%	-2.4%	5.0%			-
		전년대비	-30.5%	-28.1%	-25.2%	-20.0%			-15.8%
	AFRA 105K	선가	30.00	30.00	28.50	30.00			29.6
		전월대비	3.4%	0.0%	-5.0%	5.3%			-
		전년대비	-33.3%	-25.0%	-28.8%	-25.0%			-17.5%
	MR 47K	선가	22.50	22.50	22.50	24.00			22.9
		전월대비	2.3%	0.0%	0.0%	6.7%			-
		전년대비	-25.0%	-18.2%	-18.2%	-12.7%			-7.9%
CHEM IMO2 13K	선가	12.25	12.00	12.75	12.50			12.4	
	전월대비	-5.8%	-2.0%	6.3%	-2.0%			-	
	전년대비	-12.5%	-15.8%	-10.5%	-12.3%			-11.1%	
2016	VLCC	81.00	76.00	76.00	75.00	72.00	64.00	67.8	
	SUEZ	59.00	57.00	53.50	52.50	52.50	50.00	48.7	
	AFRA	45.00	40.00	40.00	40.00	39.00	37.00	35.9	
	MR	30.00	27.50	27.50	27.50	26.50	24.00	24.8	
	CHEM	81.00	76.00	76.00	75.00	72.00	64.00	67.8	

VLCC-310K

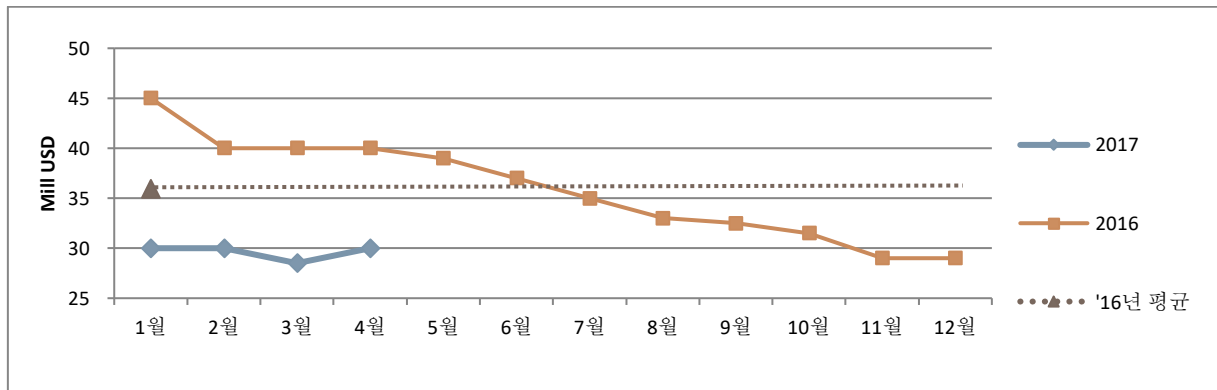


IV. TANKER

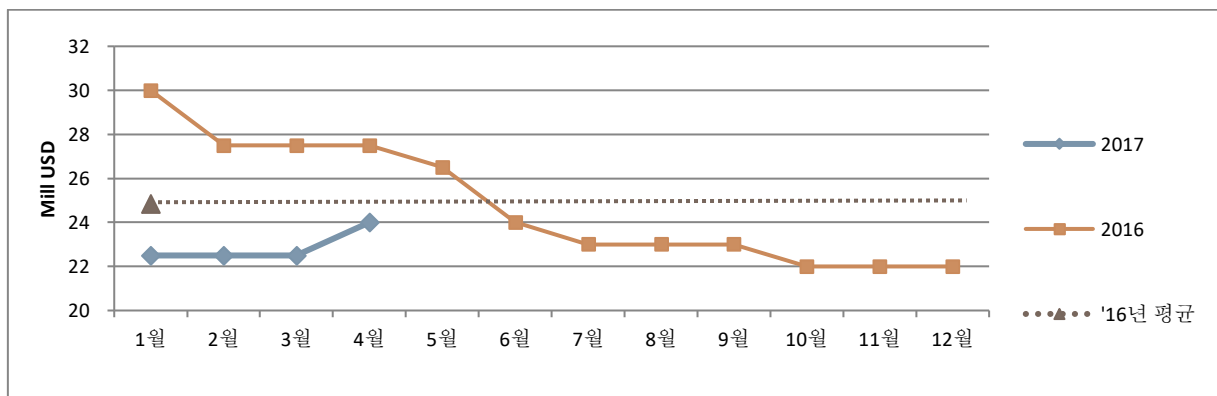
□ SUEZMAX-160K



□ AFRAMAX-105K



□ MR-47K



IV. TANKER

IV-1. Tanker Sales Reported

1) TANKER

TYPE	VESSEL	DWT	BLT	YARD	M/E	IMO	PRICE	REMARKS
TANKER	RATNA SHALINI	105,777	2010	KOREA	B&W		25	Greek buyer(TMS Tankers)
TANKER	MISENO	51,034	2012	KOREA	B&W	3	24	Navigare
TANKER	NISIDA	51,034	2012	KOREA	B&W	3	24	
TANKER	ORIENTAL RUBY	50,375	2005	KOREA	B&W		11.25	Greek buyer (Benetech)
TANKER	ORIENTAL EMERALD	30,971	2005	KOREA	B&W		11.25	
TANKER	PORT LOUIS	37,823	2002	CHINA	B&W		6.1	Indonesian buyer

2) CONTAINER, REEFER, ETC

TYPE	VESSEL	DWT	BLT	YARD	M/E	CAPA	UNIT	PRICE	REMARKS
CONT	BERMUDIAN EXPRESS	21420	2000	KOREA	B&W	1679	TEU	4.5	Korean buyer

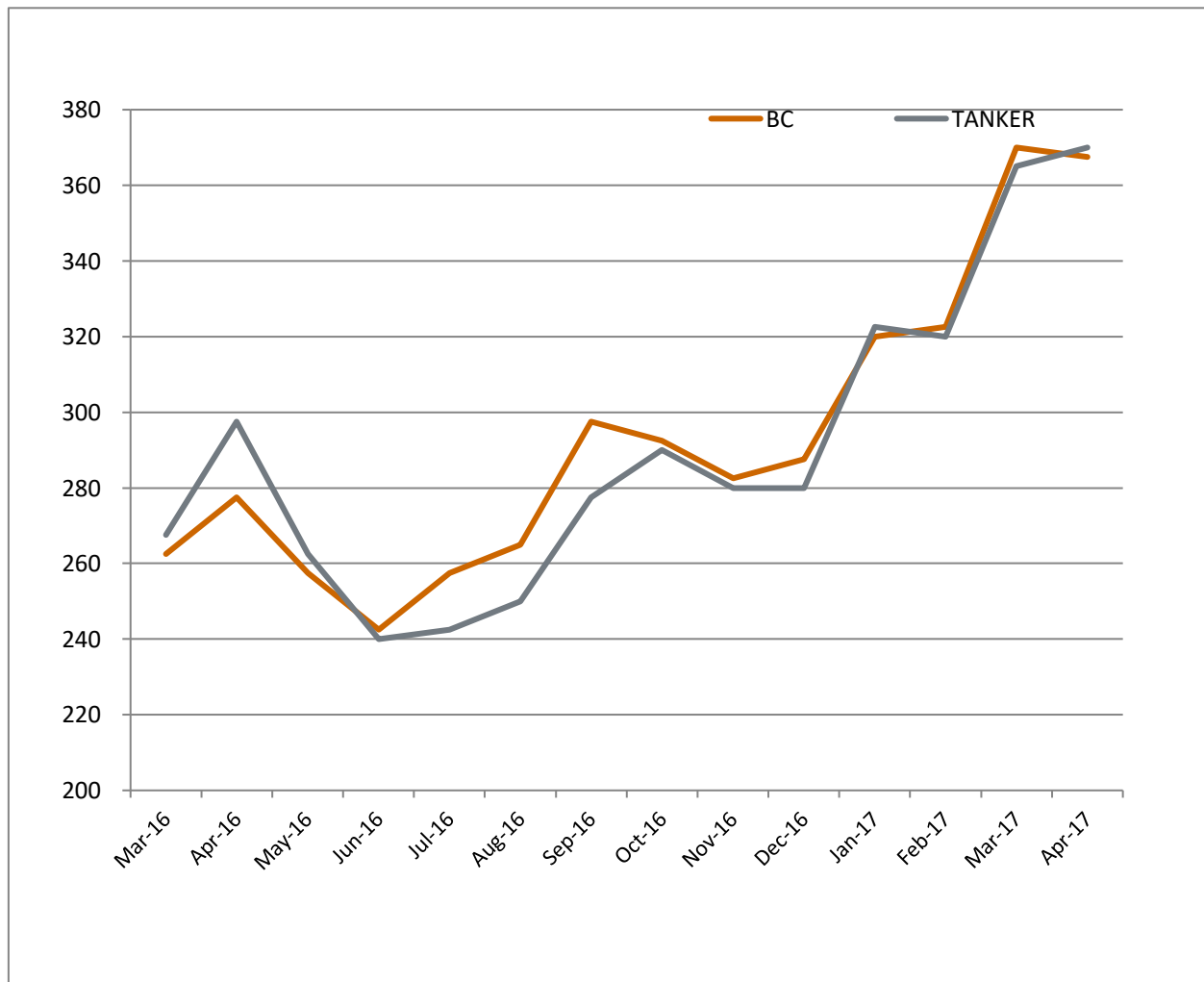


V . DEMOLITION

1) 선가

해체선가 (US\$/LDT)	2015 평균		2016 평균		2017 평균		2016 년 4 월	2017 년 4 월		
		증감율 (전년대비)		증감율 (전년대비)		증감율 (전년대비)		증감율 (전월대비)	증감율 (전년대비)	
TANKER	341.04	-28.2%	265.63	-22.1%	344.38	29.6%	297.50	370.00	1.4%	24.4%
BC	336.54	-28.2%	267.71	-20.5%	345.00	28.9%	277.50	367.50	-0.7%	32.4%

❖기준 : 인도해체선시장(USD/LDT), 증감율 (전년대비)



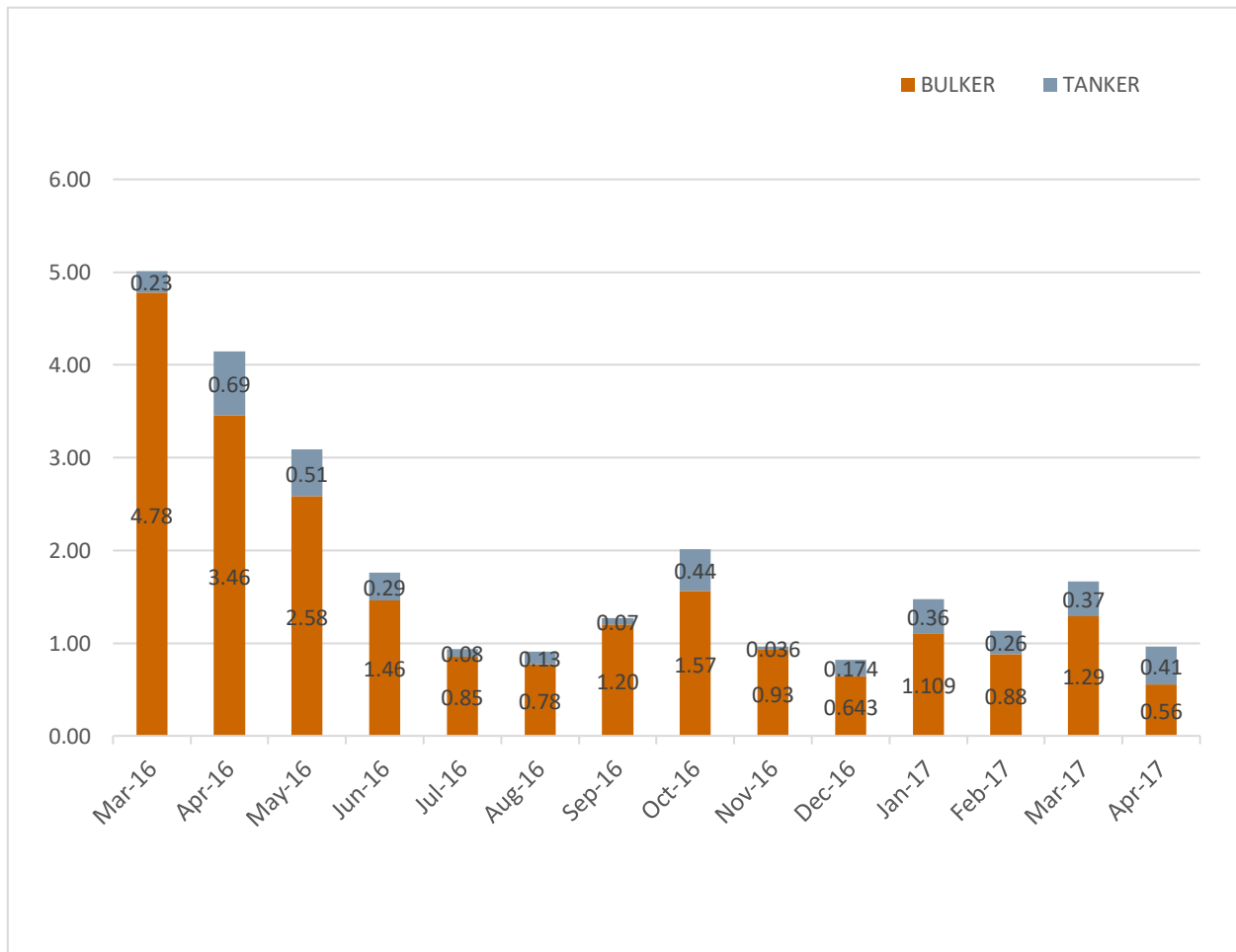


V. DEMOLITION

2) 해체선누적현황

해체선 총량	2016 년		2017 년 누적				2016 년 4 월		2017 년 4 월			
	Million DWT	No.	Million DWT	누적율 (전년대비)	No.	누적율 (전년대비)	Million DWT	No.	Million DWT	증감율 (전년대비)	No.	증감율 (전년대비)
TANKER	2.86	46	1.40	48.9%	17	37.0%	0.69	11	0.41	-40.7%	2	-81.8%
BC	27.34	428	3.84	14.0%	97	22.7%	3.46	59	0.56	-83.9%	20	-66.1%

3) 해체선총량 (MILLION DWT)





V . DEMOLITION

V -1. Demolition Sales Report

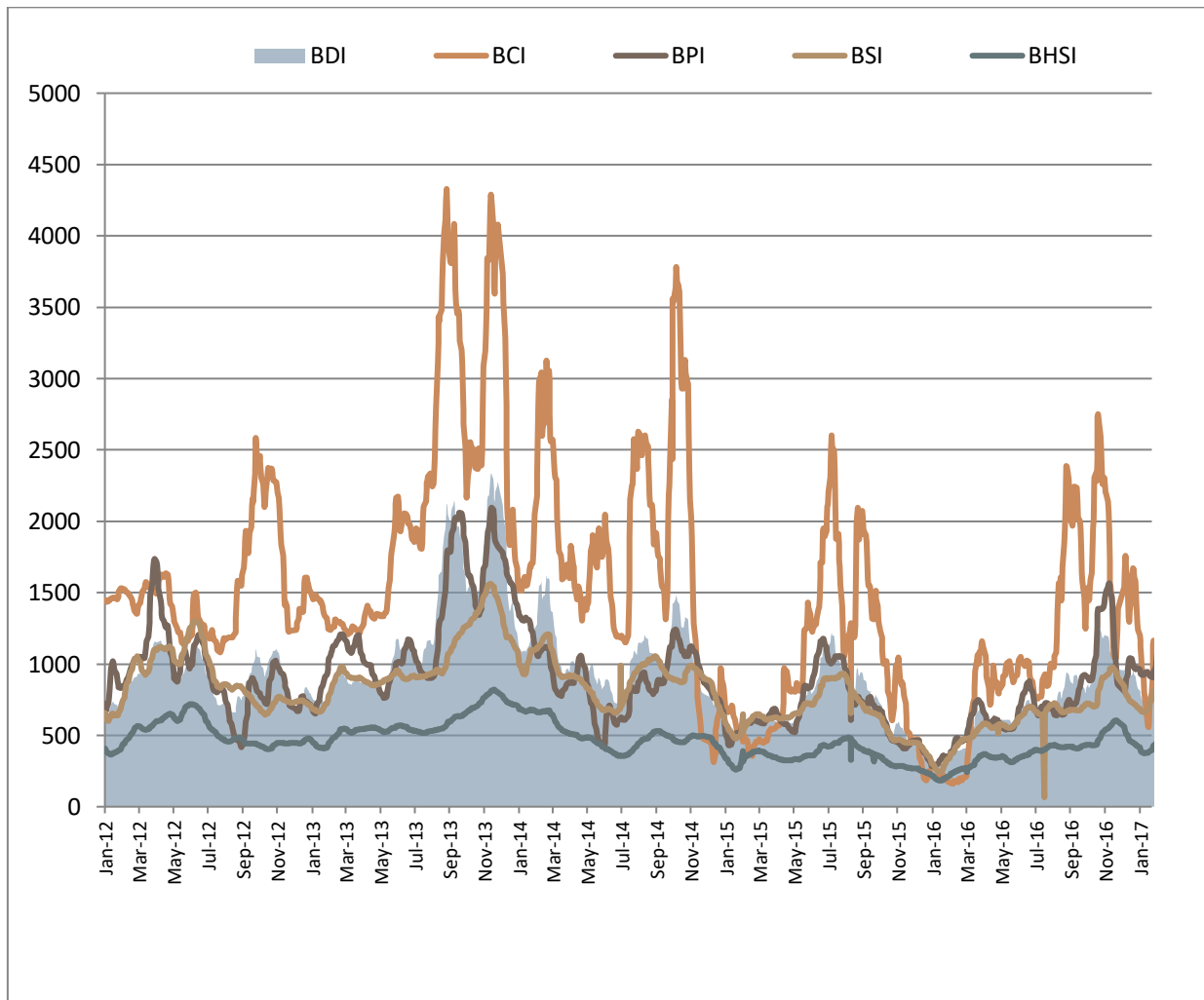
TYPE	VESSEL	DWT	LDT	BLT	YARD	M/E	PRICE	REMARKS
BC	FRONTIER	151,492	17913	1992	KOREA	B&W	398	Full Sub-conti option
BC	BERNARDO QUINTANA A	60,573	15042	1984	JAPAN	B&W	393	INDIA
BC	THE JUST	47,639	7487	1995	JAPAN	B&W	385	INDIA/PAKISTAN option
BC	HIGHNY	40,016	8097	1986	JAPAN	B&W	310	AS IS Labuan
BC	BOSNA	26,530	5670	1985	JAPAN	B&W	380	Full Sub-conti option
CONT	AL ENDURANCE	61,441	22425	2003	JAPAN	SULZ	391	Full Sub-conti option
LPG	GUAPORE	4,490	3963	1982	JAPAN	B&W	179	AS IS Rio, Auction sale



VI. KEY INDICATORS

1) Baltic Index

	2017-04-21	2017-04-13	CHANGE	5 Year High	5 Year Low
BDI	1195	1296	-101	2337	290
BCI	1830	2249	-419	4329	161
BPI	1494	1611	-117	2096	282
BSI	895	899	-4	1562	66
BHSI	575	560	15	821	183





VI. KEY INDICATORS

2) Bunker Price (USD/TON, 전주대비증감)

(USD/Ton, Change)	Singapore		Rotterdam		Houston	
IFO380	315.00	-10.50	295.00	-8.50	283.50	-15.00
IFO180	335.00	-13.50	332.50	-14.50	353.00	-39.50
MGO	486.00	-14.00	463.00	-10.00	489.00	-19.00

❖ 기준일 : 4 월 21 일 기준

3) Exchange Rate

구분	2017-04-21	2017-04-14	CHANGE
미국달러	1141.40	1131.90	9.50
일본엔(100)	1043.61	1036.97	6.64
유로	1223.07	1201.46	21.61
중국위안	165.85	164.50	1.35

❖ 최초고시, 매매기준율기준

VII. USEFUL INFORMATION

구분	행사명	일시	장소 (주최)	기타
포럼	Marine Money Cyprus Forum	4.26 (수)	Four Seasons Hotel. Limassol (Marine Money)	- Challenge and Opportunity: New horizons for Cyprus as a shipping and finance hub
학술 대회	2017 년도 한국해운물류학회 춘계정기학술대회	5.19 (금)	인천대학교 컨벤션센터 (한국해운물류학회)	-우리나라 해운/조선산업 발전과제 -4 차 산업혁명에 따른 해운산업 영향과 기회 -인천지역 E-Commerce 클러스터조성 및 활성화 방안연구 -선박평형수 관리협약 대응방안



VIII. CONTACT INFORMATION

Neal S.I. Kwon (권순일 상무)

Senior Director

Tel. 070-7771-6410

Mob. 010-9496-0523

snp@stlkorea.com

neal@stlkorea.com (Personal)

Danny Park (박준섭 부장)

General Manager

Tel. 070-7771-6412

Mob. 010-5299-1126

snp@stlkorea.com

danny@stlkorea.com (Personal)

Claire C.W. Ji (지차욱 차장)

Deputy General Manager

Tel. 070-7771-6411

Mob.010-6625-9785

snp@stlkorea.com

claire@stlkorea.com (Personal)

Patima J.H. Lee (이지혜 차장)

Deputy General Manager

Tel. 070-7771-6417

Mob. 010-6455-1646

snp@stlkorea.com

patima@stlkorea.com (Personal)



STL GLOBAL Co., Ltd.

101-1401, Lotte Castle President, 109, Mapo-daero, Mapo-gu, Seoul, Korea

Tel: +82-2-776-0840 (Rep.) Fax: +82-2-776-0864 TLX: K35476

E-mail: seoul@stlkorea.com

www.stlkorea.com